

La France et la francophonie

COMMUNICATION

NIVEAU
Intermédiaire

NUMÉRO
B1_1037X_FR

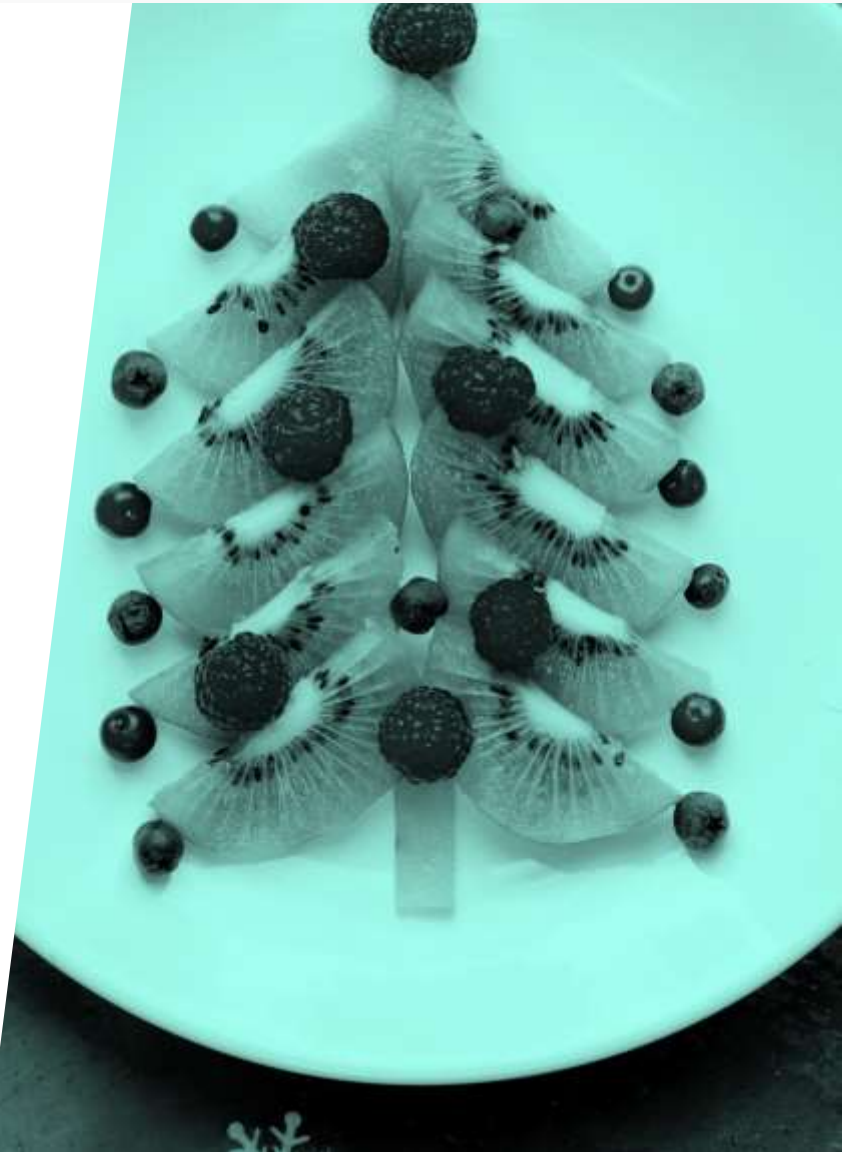
LANGUE
Français



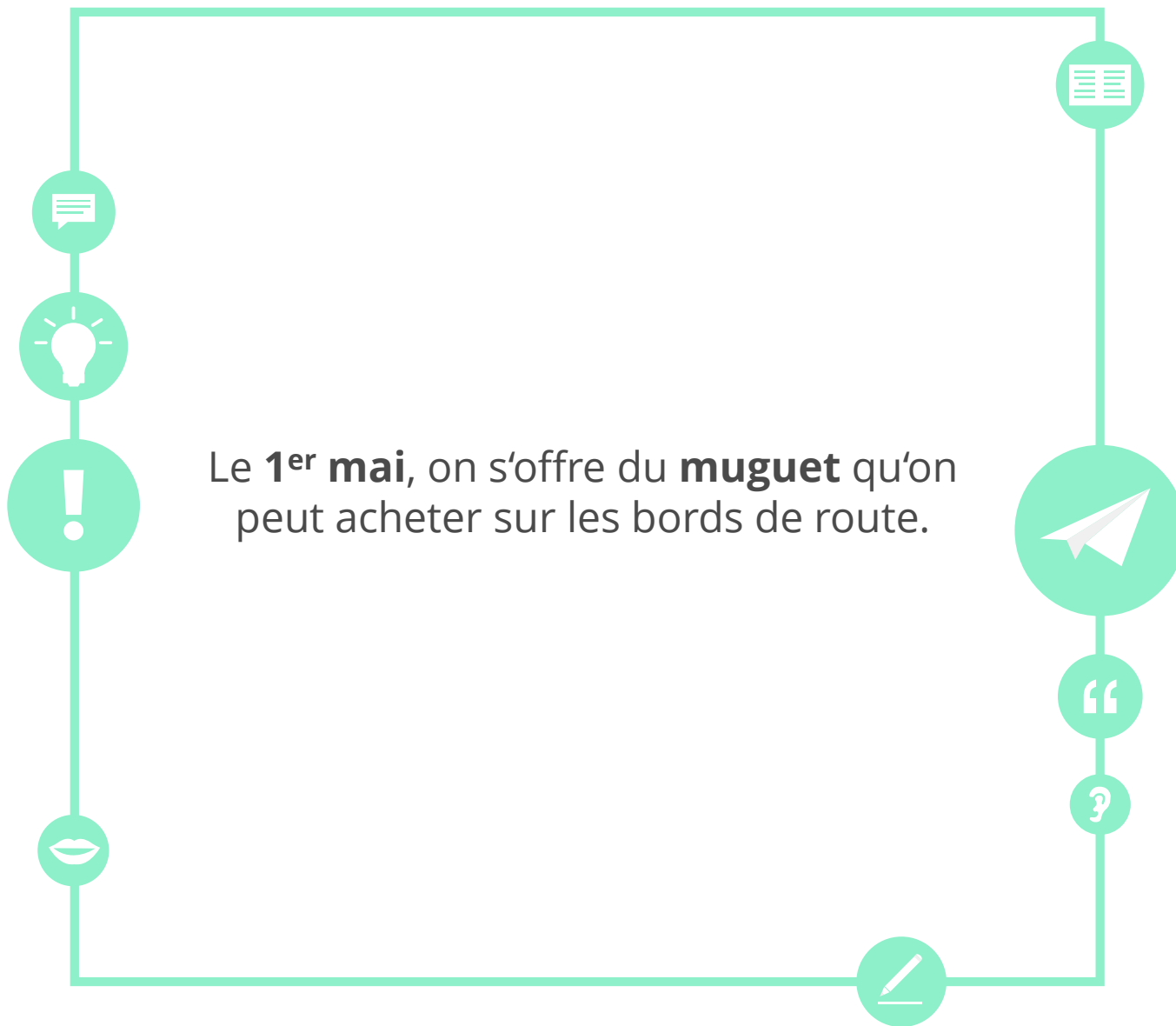


Objectifs

- Je peux parler de la francophonie et de la diversité.
- Je peux parler des jours fériés et des traditions en France.



Le **1^{er} mai**, on s'offre du **muguet** qu'on peut acheter sur les bords de route.





Le saviez-vous ?

- Il y a **280 millions** de locuteurs **francophones** dans le monde.



Sur l'île de la Martinique, on parle français.



Ces pays ont des communautés francophones, le saviez-vous ?

la Belgique

les Seychelles

le Laos

le Canada



la Côte
d'Ivoire

le
Luxembourg

le Cambodge



Diversité de la francophonie

Quelques chiffres:

- 5 continents
- 280 millions de locuteurs
- 3 % de la population mondiale

- Les départements et régions d'outre-mer (DROM) français : Les DROM viennent de l'empire colonial. Ils permettent à la France d'être présente dans tous les océans du globe. Les habitants des DROM ont le même statut et les mêmes droits que n'importe quel citoyen de France.
- La Guadeloupe
- La Martinique
- La Réunion
- La Guyane
- Mayotte





Trouvez la bonne réponse

1. Que désigne le terme francophonie ?

- a. La langue anglaise.
- b. Les personnes qui veulent apprendre le français.
- c. L'ensemble de personnes et de pays qui utilisent le français comme langue d'usage quotidien ou comme langue administrative.

2. Quel est le nombre approximatif de francophones dans le monde ?

- a. 50 millions
- b. 200 millions
- c. 300 millions



Trouvez la bonne réponse

3. Quelle chaîne de télévision francophone est diffusée dans le monde entier ?

- a. France Inter
- b. TV5
- c. TF

4. Qu'est-ce qu'un DROM ?

- a. Un département régional d'origine moyen.
- b. Un département ou une région d'outre-mer.
- c. Un département relatif d'organisation minimum.



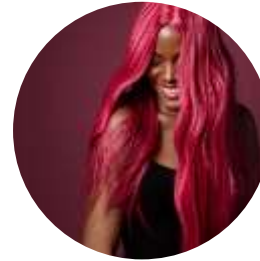
Définissez un terme



Être francophone, qu'est-ce que ça veut dire ?



Complétez le dialogue



- a) Brésil
- b) Canada
- c) Chili

Savais-tu que le français est langue officielle au _____ ?

- a) Suisse
- b) France
- c) Belgique

Le dessinateur de Tintin vient de _____ .

- a) français et espagnol
- b) français et anglais
- c) français et créole

En Martinique on parle _____ .

- a) Hélène Ségara
- b) Céline Dion
- c) Chimène Badi

_____ est une chanteuse québécoise mondialement connue.

Oui, et d'ailleurs, le français est la _____ langue la plus parlée au monde.

- a) 2^e
- b) 5^e
- c) 9^e

En Suisse, on parle _____ langues.

- a) deux
- b) trois
- c) quatre

Quand Jacques Brel parle du plat pays, il fait référence _____ .

- a) à la Belgique
- b) à la Suisse
- c) au Luxembourg



C'est à vous !

Vous avez déménagé à Paris et votre amie Julie vous parle de la francophonie. Vous lui expliquez alors que votre langue est aussi beaucoup utilisée dans le monde.



**Élève A : Vous êtes Julie.
Vous expliquez la
Francophonie à votre nouvelle
amie.**



**Élève B : Vous expliquez à Julie
quelle langue vous parlez et où
dans le monde cette langue est
utilisée.**



Et chez vous ?

Pourquoi avez-vous choisi
d'apprendre le français ?
Est-ce qu'il y a beaucoup de
gens qui parlent français chez
vous ?





Prenez votre envol



Quel pays avec une communauté francophone voulez-vous visiter ? Pourquoi ?



Jours fériés et jours de fête en France

le jour de l'an

la fête
nationale

la fête du
Travail

la Chandeleur



Noël

l'Armistice

l'Épiphanie

la fête de la
musique



Jours fériés et jours de fête en France

Un jour férié est un jour de repos, soit pour fête religieuse, soit pour fête civile. On retrouve les fêtes civiles suivantes :

- **Le jour de l'An** (1^{er} janvier) : Le jour de l'An est le premier jour de l'année. Il est férié depuis 1810.
- **La fête du Travail** (1^{er} mai) : Elle commémore la grève du 1^{er} mai 1886 aux États-Unis qui a eu lieu pour obtenir la journée de travail de 8h. Ce jour est férié depuis 1947.
- **La fête nationale** (14 juillet) : Elle commémore la fête de la Révolution française célébrée le 14 juillet, date anniversaire de la prise de la Bastille en 1789, considérée comme le début de la Révolution française et la fin de la monarchie absolue. Ce jour est férié depuis 1880.
- **L'Armistice de 1918** (11 novembre) : Ce jour est l'anniversaire de la capitulation allemande, le 11 novembre 1918, qui a mis fin à la Première Guerre mondiale. C'est un jour férié.





Jours fériés et jours de fête en France

Noël (25 décembre) : Noël était d'abord une fête religieuse, mais est aujourd'hui également l'occasion de partager un bon repas avec sa famille et d'échanger des cadeaux. En France, on fête le réveillon de Noël le 24 au soir, puis on partage un déjeuner le 25. Le 25 décembre est férié.

L'Épiphanie (6 janvier) : Fête religieuse chrétienne qui célèbre le Christ et la venue des Rois mages. Aujourd'hui, c'est l'occasion de partager une galette des Rois. Ce jour n'est pas férié.

La fête de la musique (21 juin) : On célèbre la venue de l'été en musique avec des concerts et festivals dans les rues de France et d'ailleurs. Ce jour n'est pas férié.

La Chandeleur (2 février) : C'est la présentation du Christ au temple. Aujourd'hui, c'est surtout le jour où on a une excuse pour manger des crêpes. Ce jour n'est pas férié.





Trouvez la bonne réponse.

1. Qu'offre-t-on le 1^{er} mai ?

- a. Une rose b. De la lavande c. Du muguet d. Du chocolat

2. Que met-on dans la galette des Rois ?

- a. Un petit pois b. Une fève c. Une couronne d. Une bague

3. Que cache-t-on pour Pâques ?

- a. Du pain perdu b. Des œufs en chocolat c. Du vin d. Des bonbons

4. Que va-t-on voir le 14 juillet ?

- a. Un spectacle de danse b. Des feux d'artifice c. Un festival de musique d. Le marché de l'été



Trouvez la bonne réponse.

1. À Noël, comme dessert, les Français mangent :

- a. Des macarons b. De la bûche c. Des croissants d. De la tarte à la citrouille

2. La galette des Rois se mange :

- a. En janvier à l'Épiphanie b. En février à la Saint Valentin c. En avril à Pâques d. En juillet pour la fête nationale

3. Les crêpes sont servies :

- a. En février à la Chandeleur b. Pour fêter le printemps c. En septembre pour la rentrée des classes d. En décembre à la Saint Sylvestre

4. On souhaite la bonne année :

- a. En janvier b. En février c. Le 1^{er} mai d. En décembre



Reliez les images aux souhaits

1. Bonne année, meilleurs vœux

2. Joyeuse Saint-Valentin

3. Joyeuses Pâques

4. Joyeux Noël

5. Bon anniversaire

6. Bonne rentrée

A



C



E



B



D



F





Vos résolutions

Vous fêtez le Nouvel An avec vos amis, et c'est l'heure de lister vos résolutions pour la nouvelle année.



*Cette année, je vais
faire du sport !*

Cette année...



Et vous ?

Fêtez-vous la Saint-Valentin ? Pourquoi?



Je ne fête pas la Saint-Valentin car...

Je fête toujours la Saint-Valentin parce que....



Imaginez le dialogue

Votre petit ami Charles refuse de fêter la Saint-Valentin. Vous essayez de le convaincre de fêter la Saint-Valentin cette année.



Élève A : Vous ne voulez pas fêter la Saint-Valentin et exprimez votre opinion.



Élève B : Vous voulez absolument fêter la Saint-Valentin cette année et essayez de convaincre votre partenaire.



À vous de jouer

- Décrivez l'image et ce à quoi elle vous fait penser.





Réfléchissez aux objectifs

Revenez à la deuxième page et vérifiez si vous avez atteint les objectifs de cette leçon.

oui

non

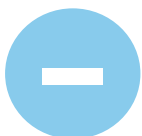




Réfléchissez à cette leçon

Pensez à tout ce que vous avez appris dans cette leçon.
Qu'est-ce qui a été le plus difficile (activités, vocabulaire...)? et le plus facile?







Si vous avez le temps, utilisez-le pour revenir de nouveau sur les pages les plus difficiles.



Corrigés

Pages 7-8

1. c.

2. c.

3. b.

4. b.

Page 10

1. Canada

2. 5^e

3. Belgique

4. Quatre (français, allemand, italien et romanche)

5. français et créole

6. Belgique

4. Céline Dion



Corrigés

Page 17-18

1. c

2. b.

3. c.

4. b.

5. b.

6. a.

7. a.

8. a.

Page 19

1. e.

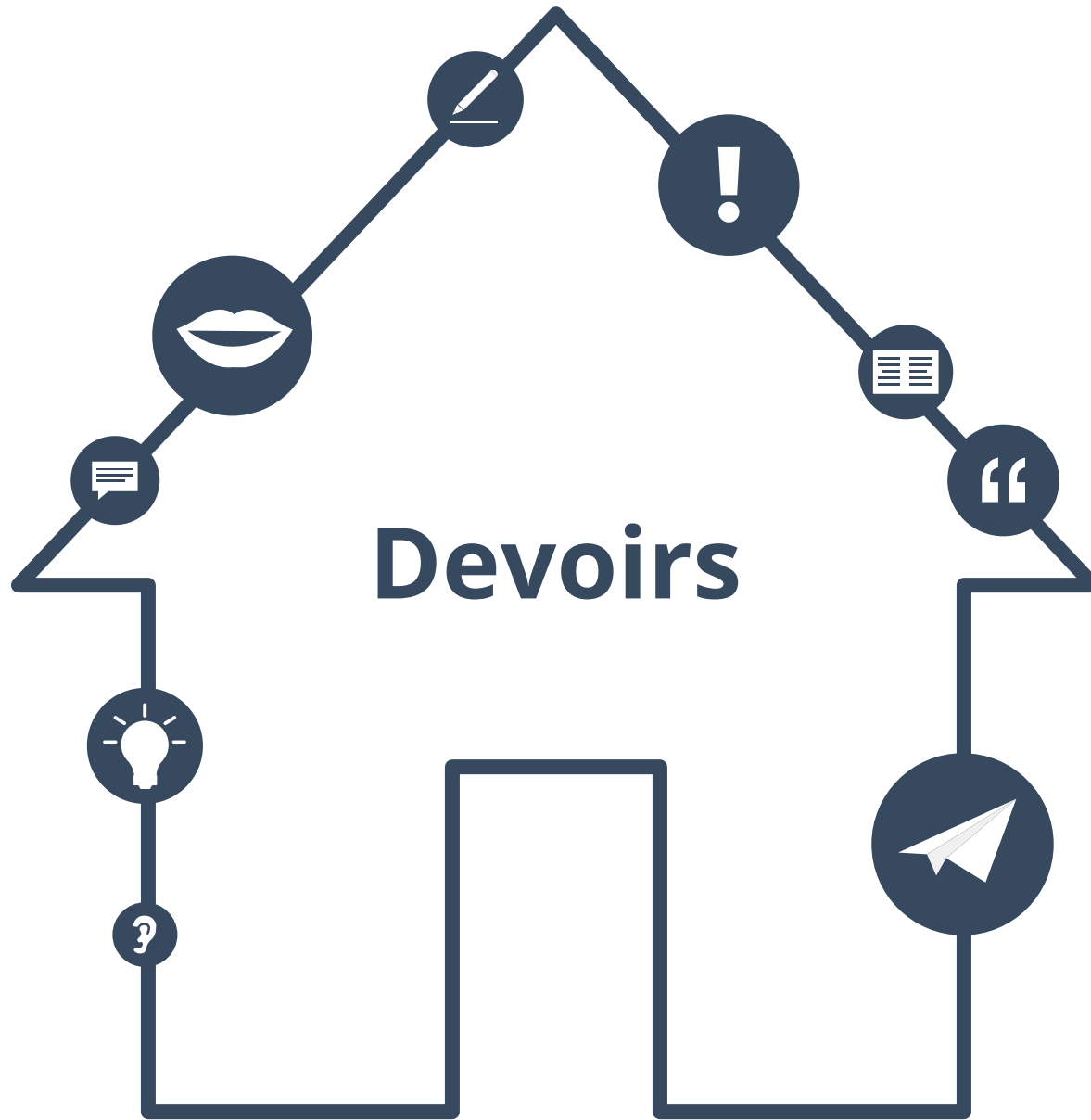
2. d.

3. b.

4. a.

5. c.

6. f.





Complétez les blancs.

La francophonie, c'est comme un vaste pays, sans _____ . C'est celui de la langue _____ . C'est le pays _____ et moral qui est en chacun de nous. La culture _____ c'est ce que partage un groupe de personnes qui parlent une _____ langue.

même

frontière

française

intérieur

francophone



Reliez les phrases entre elles

1. Pour la fête nationale :

2. Pour la fête du travail :

3. Pour le poisson d'avril :

4. Pour la fête de la musique :

5. Pour l'Épiphanie :

6. Pour la Chandeleur :

7. Pour Noël :

a. On écoute des concerts dans la rue.

b. On regarde un feu d'artifice.

c. On mange des crêpes.

d. On mange une galette des rois.

e. On offre du muguet.

f. On mange de la bûche.

g. On fait des blagues.



À quelles dates ont lieu ces fêtes ?

1. Fête de la musique :

→ Le 21 juin

2. Fête nationale

→ _____

3. Fête du Travail

→ _____

4. Poisson d'avril

→ _____

5. L'Épiphanie

→ _____

6. La Chandeleur

→ _____

7. Mardi-Gras

→ _____

8. La Saint-Valentin

→ _____



Listes de vocabulaire

**Prenez cinq mots dans cette leçon.
Placez les mots dans deux listes différentes.
Trouvez un nom pour chaque liste.**

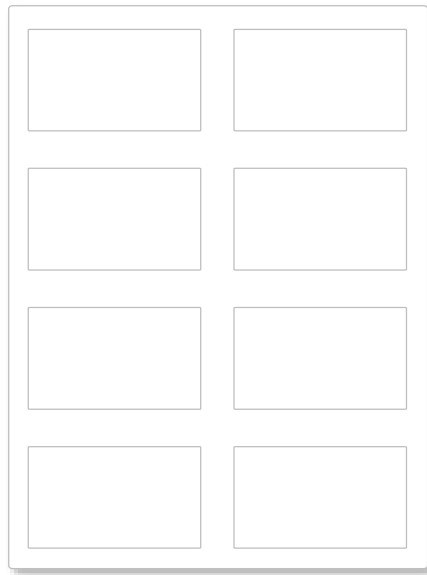
Liste 1: _____

Liste 2: _____



Faites des cartes

Faites des petites cartes à partir d'une feuille de papier et copiez quatre mots ou phrases de cette leçon que vous trouvez difficiles.





Corrigés des devoirs

1. Le 21 juin
2. Le 14 juillet
3. Le 1^{er} mai
4. Le 1^{er} avril
5. Le 6 janvier
6. Le 2 février
7. 47 jours avant Pâques
8. Le 14 février

Exercice 3

1. b.
2. e.
3. g.
4. a.
5. d.
6. c.
7. f.

Exercice 2

1. Frontières – 2. française – 3. invisible – 4. intérieur – 5. francophone – 6. même.

Exercice 1



À propos de ce matériel

Pour en savoir plus:
www.lingoda.com

Ce matériel a été créé par

lingoda



lingoda Qui sommes-nous ?



Pourquoi apprendre le français en ligne ?



Cours de français en groupe ou particuliers ?



Qui sont nos professeurs de français ?



Comment obtenir un certificat de français ?



Nous avons aussi un blog de langues !